



CENTRE HOSPITALIER DE TOUL
Saint Charles



L'HUMAIN AU
CŒUR
DU SOIN

Rapport d'Activité

2025



www.ch-toul.fr

SOMMAIRE

Temps forts 2025 P5

Chiffres clés 2025 P17

Zoom sur les services P19

**Rapport d'activité 2025
GHT Hôpitaux Sud Lorraine P36**

rapport d'activité

01

**TEMPS
FORTS
2025**

PILOTAGE STRATEGIQUE ET TRANSFORMATION DE L'ETABLISSEMENT



Projet Hôpi'Toul 2030 : une dynamique confirmée et des avancées majeures

Au cours de l'année 2025, le projet Hôpi'Toul 2030 a franchi plusieurs étapes structurantes, témoignant de sa progression continue et de son importance stratégique pour l'établissement.

L'Agence Régionale de Santé (ARS) a validé le Programme Technique Détaillé présenté par l'établissement, marquant une avancée décisive dans la concrétisation du projet d'extension et de rénovation. Cette validation confirme notamment l'augmentation des capacités d'accueil ainsi que la création d'une salle SurgiCube. Le coût global de l'opération est estimé à 36,36 M€, dont 18,5 M€ financés par l'ARS, qui réaffirme ainsi son soutien à ce projet structurant pour le territoire.

Dans ce cadre, le marché de maîtrise d'œuvre a été lancé en juillet 2025. La consultation a suscité

un vif intérêt avec 19 candidatures reçues, illustrant l'attractivité et l'ambition du projet. Réuni le 4 novembre 2025, un jury composé de représentants institutionnels et de partenaires (collectivités, CHRU de Nancy, organisations syndicales, DRAC) a procédé à l'analyse des candidatures. À l'issue de cette première phase, quatre équipes ont été retenues pour la suite de la procédure qui nous mènera jusqu'en juin 2026, date à laquelle le ou les candidats seront choisis.

Parallèlement, des travaux préparatoires ont été engagés afin d'anticiper les futures opérations, notamment sur les infrastructures techniques telles que les installations de chauffage. Le calendrier prévisionnel prévoit un démarrage des travaux de construction du nouveau bâtiment en février 2028, suivi des opérations de rénovation à partir de mai 2029.

Sur le plan financier, une demande de financement complémentaire de 15 M€ a été déposée auprès de la Banque des Dépôts et Consignations, venant consolider le montage global de l'opération.

L'ensemble de ces avancées confirme la trajectoire du projet Hôpi'Toul 2030, dont la mise en œuvre progressive contribuera à moderniser l'offre de soins et à renforcer l'attractivité de l'établissement.

Validation du Tome 1 du projet d'établissement

Dans le cadre de l'élaboration du projet d'établissement 2024-2028, l'ensemble des volets stratégiques a été finalisé et validé. Compte tenu de la spécificité du Centre Hospitalier de Toul, qui regroupe à la fois une structure sanitaire et des établissements et services médico-sociaux (ESMS), le projet d'établissement a été structuré en deux tomes distincts afin de répondre aux enjeux propres à chacun de ces secteurs.

- **Le Tome 1**, consacré au secteur sanitaire, a été présenté et validé lors des instances de juin 2025. Il définit les orientations stratégiques et les priorités de l'établissement pour les années à venir, notamment en matière d'organisation des soins, de qualité et de sécurité des prises en charge, de coopération territoriale et d'adaptation aux besoins de santé de la population.
- **Le Tome 2**, dédié au secteur médico-social (ESMS), viendra compléter ce projet d'établissement. Sa validation est programmée au cours de l'année 2026. Cette démarche constitue une étape structurante pour le CH de Toul et traduit l'engagement des équipes et des instances dans la définition d'un cadre stratégique commun au service des usagers et des professionnels.



Structuration de la filière médico-sociale et évolution de la gouvernance

L'organisation de l'établissement, marquée par une gouvernance dispersée sur plusieurs sites, limitait la lisibilité de l'offre et le pilotage stratégique et opérationnel du secteur médico-social. Cette situation complexifiait la coordination des activités et empêchait une vision consolidée et un développement structuré de la filière.

Dans ce contexte, une réorganisation a été engagée avec la création d'une filière médico-sociale identifiée et la révision du périmètre des pôles.

Ces orientations ont été validées par les instances de l'établissement en décembre, marquant une étape structurante dans l'adaptation de la gouvernance aux enjeux actuels et futurs



Validation du contrat de pôle médico-technique

Dans la continuité des contrats de pôle validés en 2024, l'année 2025 a été marquée par la validation du contrat de pôle médico-technique. Cette étape vient structurer et formaliser le pilotage de la filière, en cohérence avec les objectifs de l'établissement.

Ce contrat permet de renforcer la lisibilité de l'organisation, de consolider les orientations stratégiques et d'accompagner la dynamique de développement des activités médico-techniques.

Un nouveau logo pour incarner les valeurs de l'établissement

À la suite de la réflexion menée autour des valeurs de l'établissement, le Centre Hospitalier de Toul a fait évoluer son identité visuelle afin de mieux les refléter.

Le logo existant, représentant les deux cours d'eau de Toul et les quatre sites de l'établissement, est conservé en raison de son fort ancrage identitaire. Il est désormais complété par une nouvelle image mettant en avant l'humain au cœur du soin.

Cette évolution traduit l'engagement de l'établissement à placer la bienveillance, le respect et la solidarité au centre de son action quotidienne auprès des patients.

EVOLUTIONS DE LA GOUVERNANCE ET DE L'ORGANISATION MEDICALE

L'année a été marquée par plusieurs évolutions au sein de la gouvernance médicale et de l'organisation des services.

En chirurgie viscérale, dans l'attente de la nomination d'un nouveau chef de service, la responsabilité de la chefferie est assurée à titre intérimaire par le Docteur Myriam RENAUD, en collaboration avec le Docteur Maxime LEFÈVRE.

Par ailleurs, s'agissant de la Commission Médicale d'Établissement (CME), le Docteur Alexis MAATOUK a souhaité mettre fin à ses fonctions de Président à compter du 2 avril. La présidence de la CME a été assurée par intérim par le Docteur Laurent DACCORDI, en sa qualité de Vice-président, jusqu'au renouvellement de l'instance en décembre 2025.

À l'issue de ce renouvellement et des élections organisées, le Docteur Laurent DACCORDI a été élu Président de la CME et le Docteur Jalil HOMMAN, Vice-président, à l'unanimité des membres.

DYNAMISATION ET DIVERSIFICATION DE L'OFFRE DE SOINS

Lancement d'une filière dédiée à la prise en charge de la dénutrition

La dénutrition constitue un enjeu majeur de santé publique, touchant plus de 2 millions de personnes en France et 20 à 40 % des patients hospitalisés. Elle représente un facteur de risque indépendant d'augmentation de la morbi-mortalité, avec des conséquences importantes sur l'évolution des pathologies, la cicatrisation, la tolérance aux traitements, les défenses immunitaires ainsi que sur le risque de chutes, d'infections, de dépendance et de réhospitalisations.

Face à ces enjeux, le Centre Hospitalier a fait de la lutte contre la dénutrition **une priorité** depuis 2023.

Dans la continuité de la mise en place du CLAN, une filière dédiée se structure progressivement, portée par le service diététique et le Docteur Sabine MORINEAUX.

Depuis février 2025, cette organisation est renforcée par une activité transversale d'avis au lit du patient ainsi qu'une consultation médicale dédiée, assurée chaque vendredi. Cette dynamique vise à améliorer le dépistage, la prise en charge et la prévention de la dénutrition, afin de limiter les pertes de chance et d'optimiser les résultats cliniques et médico-économiques.



Ouverture d'une consultation de néphrologie

Depuis mars 2025, l'établissement a élargi son offre de soins spécialisés avec la mise en place d'une consultation de néphrologie. Celle-ci est assurée mensuellement, chaque mardi matin, par le Docteur Raphaël KORMANN.

Cette nouvelle activité répond à un besoin identifié sur le territoire en matière d'accès aux soins spécialisés. Elle vise à renforcer la prise en charge de proximité des patients nécessitant un suivi néphrologique, tout en contribuant à limiter les déplacements vers des structures plus éloignées.

Par ailleurs, ce dispositif favorise un repérage plus précoce des pathologies rénales et permet d'améliorer la qualité et la continuité du suivi des patients.

Ouverture d'une consultation de médecine du sport

Depuis la mi-septembre, l'établissement a enrichi son offre de soins avec la mise en place d'une consultation de médecine du sport, assurée par le Docteur Baptiste PADIÉ. Cette activité s'adresse à l'ensemble de la population, enfants comme adultes.

Elle couvre le diagnostic, le traitement et le suivi des pathologies liées à l'activité physique (entorses, tendinites, déchirures musculaires, fractures), ainsi que des douleurs musculosquelettiques, articulaires et rachidiennes. La prise en charge repose sur une approche thérapeutique diversifiée, incluant notamment les infiltrations, la mésothérapie et la médecine manuelle.

Cette consultation s'adresse aussi bien aux sportifs, qu'ils soient amateurs ou professionnels, qu'aux patients non sportifs, dans une logique globale de prévention, de maintien de la condition physique et d'amélioration de la qualité de vie. Elle participe ainsi au renforcement de la prise en charge des pathologies de l'appareil locomoteur à tout âge.

Activité physique adaptée pour les jeunes mamans

Depuis le 14 octobre 2025 et jusqu'au 30 juin 2026, l'établissement propose des séances d'activité physique adaptée à destination des femmes en post-partum. Ces séances sont animées par Mme Juste, éducatrice sportive.

Ce programme est porté par le Comité Régional Olympique et Sportif, en partenariat avec l'ASPTT Nancy. Il vise à accompagner la reprise progressive d'une activité physique après l'accouchement, tout en contribuant à l'amélioration de la santé physique et mentale des jeunes mères. Il participe également au renforcement du lien d'attachement parent-enfant.

Les participantes ont la possibilité de venir accompagnées de leur enfant, jusqu'à son premier anniversaire.



Elargissement des consultations d'endocrinologie à composante gynécologique

Dans le cadre du développement de l'activité d'endocrinologie, le Docteur Sarah Alioua, assistante spécialiste exerçant à temps partagé entre le Centre Hospitalier de Toul et le CHRU de Nancy, a élargi son champ d'intervention au sein de l'établissement.

Son activité, initialement centrée sur le suivi du diabète gestationnel en lien avec la gynécologie-obstétrique, s'est progressivement étendue à la prise en charge de pathologies endocriniennes touchant spécifiquement les adolescentes et les jeunes femmes. Cette évolution s'inscrit dans une dynamique de structuration d'une offre de soins spécialisée dédiée à cette population.

Elle assure désormais le suivi de patientes présentant des troubles du cycle menstruel, des syndromes d'hyperandrogénie ou d'ovaires polykystiques, des hyperprolactinémies, ainsi que certaines pathologies thyroïdiennes impactant le développement pubertaire.

Elle intervient également dans l'accompagnement des questions de contraception dans une approche globale et personnalisée.

Ce renforcement des compétences et des consultations spécialisées contribue à améliorer la prise en charge des jeunes patientes et à sécuriser leur parcours de soins, en favorisant une continuité entre les différentes dimensions endocriniennes et gynécologiques

Poursuite de l'activité de cardiologie sur le CH de Toul

Dans un contexte territorial marqué par une faible densité de cardiologues, le départ en retraite du Docteur SELTON faisait peser un risque sur la continuité de l'offre de soins. Le recrutement du Docteur HAMICI a permis de sécuriser l'activité du service et de garantir le maintien d'une prise en charge de proximité, tant pour les consultations que pour le suivi des patients.

Cette arrivée contribue à limiter les délais d'accès aux soins spécialisés et à éviter des orientations vers des structures plus éloignées, dans un environnement où les ressources en cardiologie restent insuffisantes au regard des besoins de la population.

Optimisation du parcours patient aux urgences



Le service des urgences du Centre Hospitalier de Toul a bénéficié du positionnement d'un infirmier en pratique avancée (IPA), dans la continuité de la dynamique engagée en 2024 avec le recrutement d'une IPA intervenant en EHPAD.

Cette évolution organisationnelle a permis de renforcer la structuration de la prise en charge au sein des urgences, en optimisant l'évaluation clinique initiale, le suivi de certains patients et la coordination avec les équipes médicales.

L'IPA contribue ainsi à fluidifier les parcours, à réduire les délais d'attente et à sécuriser les orientations, notamment pour les patients relevant de situations complexes ou chroniques.

CONFORMITÉ REGLEMENTAIRE ET GESTION DES SITUATIONS SANITAIRES

Renouvellement des autorisations d'activités médicales

Dans la continuité des autorisations reconduites en 2024, l'année 2025 a été marquée par le renouvellement des autorisations du SMR, de l'USLD et des services d'urgences, confirmant la pérennité de ces activités au sein de l'établissement.

Par ailleurs, un dossier de renouvellement d'autorisation d'activité en cancérologie digestive a été déposé en 2025. Un avis favorable a été rendu en 2026, accordant à l'établissement un délai de deux ans pour atteindre les seuils d'activité requis.

Actualisation des plans de gestion de crise et exercice de simulation

Après l'actualisation du Plan blanc en 2024, le Plan bleu a été révisé en 2025 afin de renforcer la capacité de l'établissement à faire face aux situations sanitaires exceptionnelles. Ces dispositifs ont pour objectifs d'assurer la continuité des soins et l'organisation de la prise en charge des patients et résidents, grâce à une mobilisation optimisée des ressources humaines et matérielles, ainsi qu'une communication efficace avec les autorités et les familles.

Afin de tester l'opérationnalité de la cellule de crise, un exercice de simulation du Plan blanc a été réalisé le 22 mai, en lien avec un exercice territorial ORSEC NOVI organisé sur le territoire. Ce scénario simulait le déraillement d'une rame de voyageurs dans le tunnel ferroviaire de Foug, consécutif à l'effondrement partiel de la voûte, entraînant un nombre important de victimes.

Dans ce cadre, **le Centre Hospitalier de Toul a activé son Plan blanc**, incluant la mobilisation de la cellule de crise, l'organisation d'un rappel fictif des personnels et la prise en charge de victimes simulées. L'exercice a également permis la mise en œuvre de l'outil SIVIC, contribuant au suivi et à la gestion des victimes dans un contexte de crise simulée.

Cet exercice, apprécié par l'ensemble des participants, a permis de confirmer l'opérationnalité du dispositif, tout en mettant en évidence plusieurs axes d'ajustement identifiés à l'issue du retour d'expérience (RETEX).

**PLAN BLANC
AMAVI**

MODERNISATION DES OUTILS ET TRANSITION NUMERIQUE

Préparation au changement du logiciel de gestion du temps de travail

L'année a été marquée par la préparation du déploiement du nouveau logiciel de gestion du temps de travail ESCAL, dont la mise en service est prévue au 1er janvier 2026.

Ce projet a mobilisé les équipes autour des phases de paramétrage, de reprise des données et d'accompagnement des utilisateurs, afin de garantir une transition sécurisée et opérationnelle.

Déploiement du dossier patient informatisé en EHPAD

Après plusieurs mois de préparation (déploiement du réseau Wi-Fi, installation des équipements, création des comptes utilisateurs et formation des équipes), le dossier patient informatisé DX EHPAD est devenu opérationnel en octobre au sein des EHPAD de Rion et des Ombelles.

Cette évolution marque une étape importante dans la digitalisation des parcours de soins en EHPAD, facilitant la coordination des équipes et la sécurisation du suivi des résidents.

AMELIORATION CONTINUE DE LA QUALITE ET DE LA SECURITE DES SOINS

Évaluation externe de la qualité – EHPAD et SSIAD (avril 2025)

Dans le cadre de l'évaluation quinquennale des établissements et services sociaux et médico-sociaux (ESSMS), les EHPAD de la résidence Chanoine Rion et des Ombelles ainsi que le SSIAD ont été évalués du 22 au 28 avril 2025.

Afin de préparer cette démarche, un COPIL spécifique aux ESSMS a été mis en place. Plusieurs audits internes ont été réalisés en amont, permettant d'anticiper les points de vigilance et de structurer les actions d'amélioration :

- audits d'observation sur les secteurs de Rion et des Ombelles ;
- audit des critères impératifs du manuel d'évaluation de la qualité en ESSMS au SSIAD ;
- audit sur les médicaments et produits de santé en EHPAD ;
- audit sur la prise en charge de la douleur ;
- audit sur la sécurisation du circuit du médicament en EHPAD.

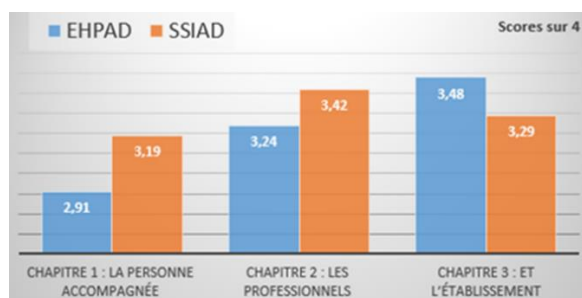
Par ailleurs, plus de 70 professionnels des EHPAD de Rion, des Ombelles et du SSIAD ont participé à des séances d'information dédiées à la démarche d'évaluation de la qualité.

Résultats de l'évaluation

L'évaluation externe met en évidence des résultats globalement satisfaisants sur les trois chapitres du référentiel. Les évaluateurs ont souligné la qualité de l'accueil, le professionnalisme, l'implication des équipes ainsi que la bonne organisation des structures.

La satisfaction des personnes accompagnées rencontrées a également été relevée.

- EHPAD : 13 critères sur 18 atteints
- SSIAD : 14 critères sur 18 atteints



Des axes prioritaires ont été identifiés et ont fait l'objet d'un Plan d'Amélioration de la Qualité (PAQ), notamment :

- respect de la vie privée et de l'intimité ;
- droit à l'image et protection des données ;
- liberté d'aller et venir (EHPAD) ;
- sécurisation du circuit du médicament (EHPAD) ;
- recueil et traitement des plaintes et réclamations (SSIAD).

Préparation à la visite de certification 2026

La préparation à la visite de certification, programmée du 9 au 13 mars 2026, a été engagée dès le mois de juin. Elle s'est appuyée sur un diagnostic initial (certification blanche interne) réalisé à partir de différents audits (patients traceurs, traceurs ciblés, audits système et audits d'observation), ayant permis d'identifier les actions prioritaires à intégrer au Plan d'Actions Qualité (PAQ).

Parallèlement, des audits réguliers ont été organisés au sein des services selon un principe de binômes tournants internes, associant deux professionnels afin de favoriser l'appropriation des pratiques attendues et de renforcer la dynamique d'amélioration continue

Des panneaux d'affichage Qualité « Quali'flash » ont été déployés au sein des services afin de suivre la dynamique qualité et de valoriser chaque mois une thématique clé. Après un premier focus sur l'hygiène, puis sur la prise en charge de la douleur, la prise en charge de l'urgence vitale a été mise en avant.

Cette démarche a permis de structurer la préparation à la certification et d'initier l'accompagnement de l'ensemble des équipes qui s'est fortement accentuée début 2026, après la réalisation de la certification blanche en lien avec le CHRU de Nancy et les CH de Pont-à-Mousson et de Dieuze, avec la réalisation de séances d'information et la diffusion d'outils pédagogiques pour les professionnels (jeux de cartes et livrets)

- 11 Audits système – Gouvernance et Audits Fiches pédagogiques, dès juillet 2025
- 1 Parcours traceur
- 8 Patients traceurs dès juin 2025
- 10 Traceurs ciblés et Audits Fiches pédagogiques dès juin 2025
- Plus de 10 Audits divers
- Avec la réalisation régulière d'audits d'observation

Réactivation du CLUD

Le Comité de Lutte contre la Douleur (CLUD) a été réactivé en février 2025, après une période d'interruption de plus d'un an, sous la présidence du Dr Stéphanie GIGOUT. Cette reprise constitue un axe structurant dans le renforcement de la prise en charge de la douleur au sein de l'établissement.

Cette dynamique s'inscrit dans une démarche continue d'amélioration de la qualité des soins et de sécurisation des prises en charge.

Elaboration du projet des usagers du CH de Toul

Fin 2025, les représentants des usagers ont élaboré le projet des usagers du Centre Hospitalier de Toul, validé lors des instances de février 2026.

Ce projet vise à structurer et renforcer la place des usagers dans le fonctionnement de l'établissement, autour de cinq orientations majeures : l'accompagnement des usagers par les représentants des usagers, l'accompagnement des personnes en situation de handicap intellectuel, l'accompagnement de la sortie, le développement de la prévention et l'amélioration de la signalétique.

Ce travail traduit une volonté forte de placer le patient au cœur des parcours et de l'organisation des soins, en favorisant une approche centrée sur les besoins et attentes des usagers.



ENGAGEMENT INSTITUTIONNEL ET ACTIONS DE PREVENTION

Une chaîne YouTube pour parler santé aux jeunes

Dans le cadre du Conseil National de la Refondation (CNR), lancé en 2022, une réflexion territoriale a été engagée en juin 2023 dans le Toulinois autour de la prévention et de l'accès à l'information en santé auprès des adolescents. Cette démarche a conduit à l'émergence du projet « CNR Influenceurs », confié par l'ARS Grand Est au Centre Hospitalier de Toul.

L'objectif de ce projet était de développer des contenus de santé adaptés aux usages numériques des jeunes, en s'appuyant sur leurs préoccupations et leurs questionnements.

Après plusieurs mois de travail collaboratif, la chaîne YouTube « RéponSanté » a été lancée. Conçue avec et pour les adolescents, elle s'appuie sur environ 150 questions de santé identifiées auprès des jeunes, auxquelles répondent des professionnels de santé sous forme de contenus pédagogiques et accessibles.

Ce projet a été rendu possible grâce à la mobilisation de nombreux partenaires : l'ARS Grand Est, l'Université de Maïeutique de Nancy, le collège Valcourt, des professionnels de santé, des influenceurs, ainsi que Mme Emmanuelle Gwinner, sage-femme au Centre Hospitalier de Toul, qui a assuré la coordination de l'ensemble du projet.

Cette initiative illustre la volonté de renforcer les actions de prévention en santé auprès des jeunes en mobilisant des outils innovants et adaptés à leurs usages.

👉 À découvrir ici : [RéponSanté sur YouTube](#)



PREVENTION ET SANTE DE PROXIMITE, L'HOPITAL EN ACTION

Mars Bleu : tous engagés dans la prévention du cancer colorectal : dans le cadre de la campagne nationale Mars Bleu, le Centre Hospitalier de Toul s'est mobilisé autour de la prévention et du dépistage du cancer colorectal. Plusieurs actions ont été organisées afin de sensibiliser les patients et la population du territoire : deux stands d'information dans le hall de l'établissement et une action dans la galerie marchande du Carrefour de Toul en partenariat avec la Ligue contre le cancer. Ces temps d'échanges ont permis de renforcer l'information sur le dépistage et d'encourager le passage à la prévention



Journées de promotion de la bientraitance : les journées de promotion de la bientraitance ont réuni environ 70 agents sur les sites de Saint-Charles et de Rion. Organisées par le comité de bientraitance et ses ambassadeurs, elles ont permis d'aborder les pratiques professionnelles à partir du visionnage de situations de soins, d'une exposition thématique et de temps d'échanges collectifs. Ces journées se sont conclues par un moment convivial et une tombola, contribuant à renforcer la sensibilisation des équipes à la bientraitance.

Campagne de vaccination contre la grippe : dans le cadre de la campagne annuelle de vaccination contre la grippe, un dispositif complet a été déployé afin de faciliter l'accès à la vaccination pour les professionnels. Des stands d'information, des interventions dans les services, des permanences et des vaccinations sur rendez-vous ont été organisés. Cette mobilisation visait à renforcer la protection des soignants, des patients et des équipes.

Journée de prévention des violences sexistes et sexuelles et du harcèlement : le Centre Hospitalier de Toul a organisé sa première journée de prévention des violences sexistes et sexuelles et du harcèlement. Destinée à l'ensemble du personnel, elle a permis de sensibiliser les professionnels à ces enjeux à travers des actions d'information et un quiz interactif. Un dispositif de signalement dédié a également été mis en place afin de favoriser la remontée des situations inappropriées.

Hygiène des mains – défi "Zéro bijoux" : dans le cadre du plan d'action sur l'hygiène des mains, une mobilisation autour du défi « Zéro bijoux » a été organisée sous forme de concours d'affiches. Cette action visait à renforcer les bonnes pratiques d'hygiène et à améliorer la consommation de solution hydroalcoolique.

Le service de médecine et le secteur des Violettes aux Ombelles ont été distingués lors de cette opération.

Octobre Rose : dans le cadre d'Octobre Rose, la maternité s'est mobilisée autour de plusieurs actions de prévention du cancer du sein. Des stands et ateliers ont été organisés à l'hôpital et en centre commercial, complétés par la participation à la marche « TOUL'en rose » et par des actions de communication visuelle au sein de l'établissement. Ces initiatives ont permis de promouvoir le dépistage et l'autosurveillance mammaire.



Zéro alcool pendant la grossesse : à l'occasion de la Journée mondiale de sensibilisation au syndrome d'alcoolisation fœtale, un atelier de prévention a été organisé par la maternité. À travers des échanges, quiz et jeux, cette action a permis de sensibiliser le public au principe du « zéro alcool pendant la grossesse » et aux risques liés à la consommation d'alcool pendant la grossesse.

Lutte contre la douleur : le Comité de Lutte contre la Douleur (CLUD) a organisé un atelier d'information à destination des professionnels à l'occasion de la Journée mondiale de lutte contre la douleur. Cet échange a permis de renforcer la sensibilisation à la prise en charge de la douleur et de partager les bonnes pratiques pour améliorer le confort des patients.

Sensibilisation à la dénutrition : dans le cadre de la Semaine de la dénutrition, les équipes diététiques et médicales ont animé plusieurs stands sur Saint-Charles et à l'EHPAD de Rion. Jeux, échanges et supports pédagogiques ont permis de sensibiliser les professionnels à la prévention et au dépistage de la dénutrition.

Lutte contre les violences faites aux femmes : un atelier d'information et de sensibilisation sur les violences conjugales a été organisé à l'occasion de la Journée internationale de lutte contre les violences faites aux femmes. Cette action a permis d'informer, d'orienter et de sensibiliser les usagers dans un cadre bienveillant et confidentiel.

Semaine européenne pour l'emploi des personnes handicapées : dans le cadre de cette semaine thématique, un atelier de sensibilisation au handicap invisible a été proposé aux agents. Cette action avait pour objectif de mieux faire connaître les dispositifs existants et de renforcer la culture inclusive au sein de l'établissement.

Marchés de Noël des EHPAD : les marchés de Noël des EHPAD de Rion et des Ombelles ont permis aux résidents et aux équipes de proposer des créations artisanales réalisées tout au long de l'année. Ces ventes ont rencontré un franc succès auprès des professionnels et des usagers, contribuant à valoriser les activités des résidents.



SPORT ET CONVIVIALITE AU SEIN DU GHT ET DU CENTRE HOSPITALIER

Tournoi de football du GHT : une équipe pluri professionnelle du Centre Hospitalier de Toul a participé au tournoi de football organisé par le GHT. Face à 18 équipes du territoire, les participants ont fait preuve d'un fort esprit d'équipe et d'un engagement constant, se distinguant par un parcours remarquable jusqu'en demi-finale.

Cette participation a également permis de renforcer la cohésion entre professionnels dans un cadre convivial.



Tournoi de beach-volley de PAM : l'équipe des urgences du Centre Hospitalier de Toul a participé au tournoi annuel de beach-volley organisé par le service des urgences de PAM et la mairie.

Cet événement sportif a permis aux professionnels de partager un moment de détente et de convivialité, favorisant la cohésion d'équipe en dehors du cadre professionnel.



ANIMATIONS DE FIN D'ANNEE

Une exposition-vente et dégustation organisée avec Jeff de Bruges a été proposée aux professionnels du Centre Hospitalier de Toul dans une ambiance conviviale. Ce moment festif a été particulièrement apprécié et a contribué à renforcer la convivialité au sein de l'établissement.



02

**CHIFFRES
CLÉS
2025**

Chiffres Clés 2025



378

LITS ET PLACES



16 315

PASSAGES AUX
URGENCES



715

COLLABORATEURS



31 665

JOURNEES
D'HOSPITALISATION
PAR AN



29 818

RENDEZ-VOUS EN
IMAGERIE MEDICALE



4 920

INTERVENTIONS AU
BLOC OPERATOIRE
ET FONCTIONNEL



431

Naissances



4 883

SEJOURS



469

SORTIES SMUR

03

**ZOOM
SUR LES
SERVICES
2025**

Urgences

➤ Arrivée de nouveaux professionnels

Cadre de santé : Suite au départ de Mme CHANTY, arrivée de Mme MATAGNE, cadre de santé référente des secteurs Urgences/SMUR/UHCD/USR et responsable déléguée de la biologie délocalisée depuis fin juin 2025.

Infirmière en pratique avancée (IPA) : Création d'un poste d'IPA et accueil de Mme Virginie NGUYEN. Son expertise contribue à optimiser la prise en charge des patients et à renforcer la fluidité du parcours patient. Elle intervient notamment sur la filière courte de traumatologie. Elle assure également le suivi et le lien avec les professionnels du territoire, favorisant une meilleure coordination des pratiques.

Parcours pédiatrique : Mise en place d'un parcours pédiatrique spécifique au sein des urgences avec création d'une salle d'attente dédiée, intégrée à celle des adultes. Des espaces distincts et clairement identifiés par des visuels adaptés facilitent l'orientation et la prise en charge des enfants permettant à ceux-ci d'être séparés du parcours adulte habituel.

SMUR : Remplacement du moniteur CORPULS par un moniteur SCHILLER, apportant une amélioration ergonomique et technique dans le suivi des patients pris en charge par le SMUR.

Salle de pause : Rénovation complète de la salle de pause des urgences, projet initié par l'équipe IDE. Les fonds nécessaires ont été obtenus grâce à la participation de l'équipe à l'étude de recherche paramédicale PREVENT.

Hall de gare : Installation d'un écran de visualisation dans le bureau IOA permettant le suivi en temps réel des patients en cours d'acheminement vers les urgences, orientés par la régulation du 54 (ambulances et pompiers).

➤ Mutualisation paramédicale

Mise en place d'une deuxième mutualisation paramédicale IDE entre les urgences de Toul et celles de l'Hôpital Central. Ce dispositif renforce la coopération entre les deux sites tout en valorisant la mobilité des professionnels, qui peuvent ainsi choisir et diversifier leur pratique au sein des deux structures.

Zoom sur les perspectives 2026

Renforcement de la sensibilisation des professionnels à la cotation des Groupes 4, dans le cadre d'un projet de valorisation des séjours

Désignation d'un référent développement durable au sein du service

Poursuite du déploiement du parcours pédiatrique

Poursuite de l'amélioration de la sécurisation médicamenteuse au sein du service

Poursuite de l'amélioration de la qualité avec participation des différents référents

Projet de travaux du bureau IOA pour améliorer la confidentialité et l'ergonomie du dispositif d'accueil.

Consultations externes

➤ Intégration de nouvelles activités de consultation

Orthopédie : départ des Drs Louis LAJOINIE et François-Gabriel MIDON, arrivée du Dr Patrice WONG

Ophthalmologie : départ des Drs Geoffrey PASTOR et Vianney MALLERON

Chirurgie de la main : arrêt de l'activité

Cardiologie : arrivée du Dr Ghazlane HAMICI

Médecine du sport : arrivée du Dr Baptiste PADIER

➤ Dispositif d'annonce

Participation aux campagnes nationales : animation d'ateliers d'information dans le cadre de la journée mondiale contre le cancer et **Mars bleu** pour le dépistage du cancer colorectal en partenariat avec la Ligue 54.

Soins de support : reconduction du contrat de financement avec la ligue pour l'activité physique adaptée (Pilate) et la sophrologie. Arrivée d'une nouvelle sophrologue.

Travail en collaboration avec la CC2T et Ovive dans le cadre de l'APA

➤ **Consultation dénutrition**

Mise en place pour les patients hospitalisés d'une consultation de dénutrition par le Dr Morineaux

➤ **Cabine ORL**

Installation d'une cabine d'audiométrie pour la consultation d'ORL

Zoom sur les perspectives 2026

Pochette d'hospitalisation ambulatoire/conventionnelle : Travail sur la pochette patient afin de mettre en place une pochette ambulatoire et une pour l'hospitalisation conventionnelle.

Mars bleu : Atelier d'animation au CH Toul et au Centre Commercial CARREFOUR

Arrêt activité : départ en retraite du Dr DAUTREPPE : arrêt de la consultation neuro-mémoire

Départ Dr FRENDE et Dr LEFEVRE chirurgiens orthopédistes. Dans le cadre de la FMIH les assistants du CCEG interviendront pour maintenir l'activité chirurgicale et assurer la prise en charge des urgences en traumatologie.

Médecine

➤ **Staff hebdomadaire**

Maintien du staff hebdomadaire du jeudi après-midi avec la présence des médecins du service, des kinésithérapeutes, des ergothérapeutes, du service social, de la gestionnaire de flux, de la cadre de santé, de l'IDE quand la charge en soins le permet et alternance toutes les semaines entre les deux HAD (OHS et HADAN).

➤ **Participation commune des médecines polyvalentes aux RMM**

3 RMM réalisées en 2025 avec les 3 médecines polyvalentes et le pôle URM du CHRU.

➤ **Staff commun service de médecine polyvalente**

Maintien du staff commun des services de médecine polyvalente → plusieurs staffs communs réalisés en 2025 : pancréatite, ostéoporose, transfusion ...

Zoom sur les perspectives 2026

Audit ou EPP en lien avec les infections associées aux soins

Travail de sensibilisation sur le motif de la prescription, la surveillance et le retrait/ou changement selon la date de pose et le taux d'IAS.

Maintien des staffs communs de médecine polyvalente

Plusieurs thèmes déjà programmés : diabétologie (29/04/2026), insuffisance cardiaque (mi-mai), EPP fer inject (27/04/2026), prélèvements d'organes (13/01/2026) ...

Poursuite des échanges entre les cadres de santé de la FMIH médecine polyvalente

Organisation de temps d'échange autour des pratiques et des organisations professionnelles dans les différents services de médecine polyvalente.

Incitation / recensement

Sensibilisation des professionnels de santé sur l'ouverture de lits de soins palliatifs en lien avec la création de lits étiquetés « soins palliatifs » dans le projet Hopi'Toul 2030.

Bloc opératoire

➤ Acquisition de nouveaux appareils

Une nouvelle colonne Vidéo polyvalente ainsi qu'une nouvelle table d'opération permettent de travailler dorénavant dans de meilleures conditions de travail, alliant confort, sécurité, modernisme et ergonomie.

➤ Départs / arrivées

Orthopédie : Départ du Dr LAJOINIE et du Dr MIDON chirurgiens orthopédistes remplacés par le Dr WONG

Digestif : Départ du Dr PILLOY chirurgien digestif

Hépatogastro-entérologie : Prise de poste des Dr SIMONNOT et Dr NARDON en endoscopie digestive en temps partagé avec le CHRU de Nancy.

Départ en retraite du Dr SIMON hépatogastro-entérologue

Zoom sur les perspectives 2026

Acquisition d'un nouveau respirateur d'anesthésie

Réalisation de travaux au sein du bloc opératoire : Amélioration de la qualité des soins dans le circuit du patient – Rénovation des arsenaux stériles – Rénovation des circuits et des centrales du traitement de l'air.

Acquisition d'une nouvelle arthropompe en orthopédie

Acquisition d'une technologie de thermofusion pour l'activité ORL

Départ Dr FRENDI et Dr LEFEVRE chirurgiens orthopédistes. Dans le cadre de la FMIH les assistants du CCEG interviendront pour maintenir l'activité chirurgicale et assurer la prise en charge des urgences en traumatologie.

Chirurgie

➤ Formations

1ère session de formation pluridisciplinaire (chirurgiens, IDE, AS, diététiciennes, kiné, assistante sociale) pour le projet RAAC.

➤ Nutrition / alimentation

Intégration des comptes caloriques dans DxCare.

➤ Gestion de la douleur

Mise en place d'un appareil de cryo-pressothérapie pour les patients bénéficiant de chirurgie du genou, de la hanche et de l'épaule

➤ Départs / arrivées

Orthopédie : Départ du Dr LAJOINIE et du Dr MIDON chirurgiens orthopédistes remplacés par le Dr WONG

Digestif : Départ du Dr PILLOY chirurgien digestif

Zoom sur les perspectives 2026

Projet RAAC : Récupération Améliorée Après Chirurgie :

2^{ème} session de formation

Travail en collaboration avec les Drs Myriam RENAUD (chirurgien digestif) et Catherine CAPUT (anesthésiste), formation des professionnels non médicaux (IDE, AS, Kiné ...) : travail sur le chemin clinique, les protocoles ...

Formations en interne

Reconduction de formations en interne par les chirurgiens viscéraux : PEC des stomies, drains, redons, lames
Proposition de formation par les chirurgiens orthopédiques : chirurgie de la hanche

Liens ville-hôpital

Sessions de formations proposées par les Dr Didier et Renaud auprès des médecins traitants

Départ Dr FRENDI et Dr LEFEVRE chirurgiens orthopédistes. Dans le cadre de la FMIH les assistants du CCEG interviendront pour maintenir l'activité chirurgicale et assurer la prise en charge des urgences en traumatologie.

Hospitalisation de jour / UMA

➤ Endoscopies

Augmentation de l'activité d'endoscopie digestive avec l'arrivée des Drs Choné, Quilici et Simon et l'augmentation de l'activité du Dr Simonnot.

➤ Chirurgie de la main

Arrêt de l'activité

➤ Départs / arrivées

Orthopédie : Départ du Dr LAJOINIE et du Dr MIDON chirurgiens orthopédistes remplacés par le Dr WONG

Zoom sur les perspectives 2026

Diabétologie : Mise en place d'une HDJ pour la diabétologie avec le Dr Boubehira en collaboration pluridisciplinaire (kinésithérapeutes, psychologues, IDE/AS ...)

Nécessite la formation des personnels intervenant dans cette spécialité

Neurologie/mémoire

Arrêt de l'HDJ neurologie avec le départ en retraite du Dr Dautrepe

Départ Dr FRENDI et Dr LEFEVRE chirurgiens orthopédistes. Dans le cadre de la FMIH les assistants du CCEG interviendront pour maintenir l'activité chirurgicale et assurer la prise en charge des urgences en traumatologie.

Unité de soins renforcés / UHCD

➤ Mouvement de personnel

Référent médical : À la suite du départ du Dr Thirion, le Dr Stéphanie GIGOUT a été nommée référente médicale de l'USR/UHCD. Elle assure un travail collaboratif étroit avec les équipes, contribuant à l'amélioration continue des prises en charge au sein de ces unités ...

Cadre de santé : Suite au départ de Mme CHANTY, arrivée de Mme MATAGNE, cadre de santé référente des secteurs Urgences/SMUR/UHCD/USR et responsable déléguée de la biologie délocalisée depuis fin juin 2025.

➤ Poursuite de la nouvelle organisation IDE suite à une mutualisation de l'IDE en journée UHCD/USR

Suite à une réforme d'autorisation d'exercice des soins critiques, les ex-soins continus sont requalifiés en unité de soins renforcés. Cette évolution a conduit à une réorganisation de l'équipe des soins continus qui inclut depuis octobre 2024 (Phase test, validée en février 2025) la prise en charge des patients de l'UHCD. Soit en journée une IDE pour l'USR en binôme avec une AS, et une IDE UHCD en binôme avec une AS mutualisée avec le service des urgences. La nuit une IDE en USR et une IDE en UHCD. Cette nouvelle organisation a conduit à la création d'une fiche de poste de l'équipe des IDE USR/UHCD

- Remise à jour des critères d'admission en USR
- Création d'une formation VNI / Intubation par les référents SSE (Situations Sanitaires Exceptionnelles) à destination de l'équipe d'USR et des urgences
- Révision des protocoles douleur en lien avec le CLUD :

Mise en place d'une grille permettant de choisir l'échelle de douleur et de la garder jusqu'à réévaluation.

Zoom sur les perspectives 2026

Amélioration des parcours patients : dépistage précoce des patients à risque aux urgences

Une attention renforcée sera portée au repérage précoce des patients à risque dès leur arrivée aux urgences, en collaboration avec l'assistante sociale. Ce travail vise à améliorer la réactivité des interventions, la pertinence des orientations et diminuer la durée de séjour (en évitant des hospitalisations longues en UHCD). Après réorganisation de l'activité des ex-soins continus devenus USR et incluant l'UHCD, un travail d'optimisation de la fiche de poste de l'équipe des IDE est en cours de finalisation.

Renforcement du binôme IDE/Médecin en UHCD

Travail en cours sur la coopération médico-paramédicale, notamment le matin en UHCD, afin d'améliorer la communication des transmissions des patients.

Formation continue

Poursuite du programme de formations internes et du recours à des prestataires extérieurs, pour maintenir et développer les compétences des équipes.

Formation Nouvel Arrivant à poursuivre avec suivi grâce à la grille individuelle d'acquisition des compétences

Démarche éthique et administrative

Maintien du travail autour du remplissage systématique des documents de personne de confiance et des directives anticipées, favorisant une meilleure prise en compte des volontés du patient dans son parcours de soins. Remise systématique des livrets d'accueil à l'entrée des patients en UHCD/USC, avec explication de celui-ci

Travail en cours sur les protocoles UHCD en lien avec le CHRU de Nancy pour uniformiser les pratiques

Protocoles douleurs/soins de confort en lien avec le CLUD, protocole anticoagulation....

Travail en cours sur les fins de vie

Projet de mise en place de réunion pluriprofessionnelle dans le cas d'une prise en charge complexe de fin de vie, type staff

Femme Mère Enfant

➤ Arrivées/Départs

De nouveaux praticiens ont rejoint l'équipe médicale :

- M. le Dr DAKIN Mohamed (PADUE) et Mme le Dr Iulia OSTAFE (FFI), praticiens attachés en temps partagé avec le CHRU de Nancy


- M. le Dr EL ABOUDI Younes (PADUE) et Mme le Dr HUSSENET Louise : docteurs Juniors en gynécologie médicale

- Mme le Dr LABORDE-TASTET Blandine : Assistante de spécialité en gynécologie médicale.

Le Dr MAATOUK est en disponibilité depuis le 1^{er} février 2026. Les missions de cheffe de service sont assurées par Mme le Dr PIRVULESCU Eléonora nommée par intérim au 01/12/2025.

➤ Développement de l'offre de soins du Dr ALIOUA :

Depuis septembre 2025, l'activité s'est élargie à la prise en charge de problématiques endocriniennes à composante gynécologique chez l'adolescente et la jeune adulte. Dans le cadre d'une activité partagée en endocrinologie pédiatrique, les consultations portent notamment sur les troubles du cycle menstruel, le SOPK (Syndrome des Oaires Polykystiques) appelé désormais SMOP (Syndrome Métabolique et Ovarien



Polykystique), l'hyperandrogénie, la contraception chez l'adolescente, l'hyperprolactinémie et les pathologies thyroïdiennes ayant un impact sur le développement pubertaire.

➤ **Actions de prévention et de promotion de la santé**

Les professionnels ont participé ou organisé plusieurs manifestations : Journée mondiale contre le cancer en février, Escape GAME autour de la santé sexuelle en juin, Journée de prévention contre le Syndrome d'Alcoolisation Fœtale en septembre, Octobre Rose et Semaine Mondiale de l'allaitement en Octobre et Journée internationale pour l'élimination de la violence à l'égard des femmes en novembre.

➤ **Nouvelle offre de préparation à la naissance et à la parentalité**

Les patientes qui le souhaitent peuvent désormais bénéficier d'une préparation à la naissance selon la méthode Bonapace. Cette méthode de préparation à la naissance soutient la physiologie de l'accouchement, par la valorisation des ressources innées de chaque femme et enseigne aux parents des techniques non pharmacologiques de gestion de la douleur.

Zoom sur les perspectives 2026

Projet COPA : Le projet COPA est un dispositif d'accompagnement à la parentalité à domicile avec un lien privilégié et étroit entre la ville et l'hôpital. Le GHT7 dont fait partie le CH de Toul a été retenu pour la deuxième phase d'expérimentation, d'une durée de 3 ans avec les maternités de Nancy, Majorelle, et Lunéville. Le dispositif permet à une auxiliaire de puériculture hospitalière de se rendre au domicile des parents en articulation avec les visites de la sage-femme libérale et les autres professionnels ressources.

Imagerie Médicale

➤ **Changement des tables de radiologie conventionnelle**

L'année 2025 a été marquée par le changement des deux tables de radiologie conventionnelle en fin d'année. Ces machines étaient dans le service depuis 2010 et 2011 et arrivaient en fin de support technique. Le choix des nouvelles machines a été fait en respectant l'avis de l'équipe de manipulateurs radio. Ces tables modernes intègrent des technologies pour améliorer la qualité des images et la sécurité des patients et du personnel.

Zoom sur les perspectives 2026

Préparation au changement des équipements lourds : Le renouvellement du scanner et de l'IRM se fait tous les 7 ans. Les machines du service d'imagerie médicale arrivent au terme de ce cycle en 2027. Changement des tables de radiologie

Court Séjour Gériatrique

➤ **Gestion épidémique**

Découverte de patients porteurs d'une bactérie hautement résistante, OXA 48. Une procédure appelée marche en avant pour les soins a alors été mise en place obligeant à réorganiser complètement le service en zones spécifiques sur une longue durée. Le service du CSG a été inscrit sur la liste des services à risque BHRE toujours en cours au moment du rapport

➤ **Staff hebdomadaire**

Maintien du staff hebdomadaire pluridisciplinaire du mardi après-midi avec la présence des médecins du service, des IDE et AS du service, des kinésithérapeutes, des ergothérapeutes, des diététiciennes, du service social, IDE UMG, pharmacie, de la gestionnaire de flux, de la cadre de santé, et alternance toutes les semaines entre les deux HAD (OHS et HADAN).

➤ **Mouvement médical**

Arrivée du Dr BELEY-TITAH Camille à partir du 01/12/2025

Zoom sur les perspectives 2026

Recrutement médical

Amélioration de la prise en charge des patients et diminution des durées de séjour

Unité Mobile Gériatrique (UMG)

➤ **Données générales**

L'UMG rencontre plus de mille patients par an. Environ 830 grilles SEGA et 190 EGS (Evaluation Gériatrique Standardisée) ont été réalisées au cours de l'année. L'UMG a évalué 586 femmes et 443 hommes. La baisse significative de la réalisation d'évaluation gériatrique s'explique par l'absence d'une IDE sur quelques mois, et l'augmentation de l'activité aux urgences (500 consultations sur l'année 2025).

Zoom sur les perspectives 2026

Participer à la commission de la personne âgée du CH de Toul afin de travailler sur la lutte contre la dépendance iatrogène.

Développer l'évaluation globale aux urgences.

EMSP (Equipe Mobile de Soins Palliatifs)

➤ **Données générales**

L'EMSP a pu suivre 150 patients au cours de l'année 2025 et 4 suivis de deuil.

40% des patients étaient des hommes, 60% des femmes.

Les pathologies principales restent le cancer et les polyopathologies.

La durée de prise en charge est d'environ 2 jours.

Zoom sur les perspectives 2026

Accueillir un nouveau praticien spécialisé en soins palliatifs en août

Une IDE de l'EMSP va rejoindre à 40% l'équipe du GHT

Soins Médicaux de Réadaptation

➤ **Réforme du financement des SMR et évolution des pratiques**

L'année 2025 a été marquée par la mise en œuvre de la réforme du financement des activités de SMR. Cette évolution majeure a induit des changements significatifs dans les pratiques professionnelles, notamment en matière d'organisation des prises en charge, de traçabilité des activités et d'adaptation aux nouveaux indicateurs de valorisation.

➤ **Maintien des tensions sur les ressources médicales**

Le service reste confronté à une tension persistante en ressources médicales. Un poste de praticien hospitalier demeure vacant, impactant l'organisation et la capacité d'accueil du service.

➤ **Réflexion sur la mise en place de l'hospitalisation de jour (HDJ)**

Dans le cadre de la mise en conformité avec l'autorisation d'activités en SMR et afin de répondre au besoin du territoire, le service mène une réflexion pour installer une HDJ.

➤ **Développement des interventions pluridisciplinaires**

Dans le cadre du déploiement de l'HDJ et de l'évolution des prises en charge, les interventions pluridisciplinaires ont été renforcées. Cette dynamique s'inscrit dans une logique globale de prise en charge coordonnée et centrée sur le patient.

Zoom sur les perspectives 2026

Consolidation des pratiques liées à la réforme du financement

La poursuite de l'appropriation des nouvelles modalités de financement constituera un enjeu majeur, avec l'optimisation du codage et de la traçabilité, l'adaptation continue des pratiques professionnelles, et l'amélioration des indicateurs d'activité et de qualité.

Mise en place de l'Hospitalisation de jour

Actions de Santé

➤ **Campagne de vaccination HPV en collège**

Maintien de la campagne de vaccination HPV dans les 29 collèges du territoire avec 187 vaccinations.

➤ **Investissement dans la campagne de vaccination contre la grippe**

Une proximité renforcée entre l'équipe des actions de santé et les différents services de soins de l'établissement ont permis de proposer plus largement la vaccination contre la grippe aux agents en poste sans avoir besoin de quitter le service.

➤ **Ressources Humaines**

Une équipe stabilisée depuis le mois d'avril et en cours de montée en compétences comprenant un médecin, Dr MAGGIPINTO Célia ; deux infirmières : Mmes COPIN Mélanie et GRISO Emmanuelle ; une assistante sociale, Mme CONTY Virginie et une secrétaire Mme LOUIS Céline.

Zoom sur les perspectives 2026

Extension de la campagne de vaccination HPV avec la vaccination méningocoques

Développement des actions mobiles et partenariats locaux / renforcement de la stratégie « aller vers » auprès des publics vulnérables

Dans une dynamique de se faire connaître d'avantage, des contacts ont été pris avec la mairie de Toul, le CCAS et le foyer socioculturel, en vue de développer des partenariats et de construire des actions communes.

EHPAD et SSIAD (Service de Soins Infirmiers à Domicile) du CH de Toul

➤ **Activité**

Le taux d'occupation (TO) des EHPAD en 2025 est de 94.5% et même s'il est un peu moindre, confirme la remontée observée en 2024.

Le SSIAD a vu son nombre de places autorisées porté à 58. Son activité est en évolution favorable avec, à moyens constants, une évolution du TO de 90,8 à 94.5% entre 2024 et 2025.

➤ **Avancées**

L'évaluation externe des EHPAD de Rion et Les Ombelles, ainsi que celle du SSIAD se sont déroulées au printemps 2025. Le niveau de qualité obtenu B salue l'engagement quotidien des équipes et de l'établissement.



Fin 2025, une étape de modernisation attendue s'est déroulée avec l'appui des équipes informatiques du CHRU de Nancy : l'informatisation du dossier résident en EHPAD est en place. Le groupe de travail dédié reste actif afin de faire évoluer la solution DX EHPAD.

Des travaux de rénovation de l'unité de vie protégée ont permis une réhumanisation de l'environnement qui devrait soutenir l'attractivité des Ombelles. L'acquisition de matériel SNOOZELEN permet également de nourrir un nouveau projet d'accompagnement dans ce même secteur.

L'année 2025 aura aussi été marquée par un plan de formation conséquent spécifique au secteur médicosocial afin de valoriser les métiers du secteur.

Enfin, le Conseil de Vie Sociale a été renouvelé en novembre 2025.

Evolution

La réforme des SSIAD est engagée : un rapprochement avec l'ADMR et l'ADAPA a permis la signature d'une convention tripartite fondant le SAD mixte du Toulouais en septembre 2025.

Fin 2025, le CH de Toul a officiellement fait le choix de fonder sa filière médicosociale, distincte des pôles sanitaires et regroupant les EHPAD, l'USLD et le SAD mixte.

Zoom sur les perspectives 2026

Revalorisation de l'activité : La coupe PATHOS et AGIRR réalisées en mars et avril 2026 devraient avoir un effet très bénéfique sur le financement de la filière dès le 1^{er} janvier 2027.

Le projet de mise en place du tarif différentiel (distinction chambre simple, chambre double) est porté depuis fin 2025 et devrait se mettre en place à compter du 2^{ème} semestre 2026.

Enfin, la filière a reçu début 2026 un financement de 16 000 euros pour l'installation de rails de transfert.

Nouvelle gouvernance : une direction dédiée à temps plein, une nouvelle organisation de l'encadrement et des équipes administratives sont en projet dans le cadre de la filière. Un projet médicosocial, tome II du projet d'établissement et prérévisé en février 2026 sera proposé à la validation des instances d'ici la fin d'année.

USMP de Toul et Ecrouves

➤ **Absence de praticiens**

À l'instar de 2024, l'année 2025 a été marquée par l'absence de certains praticiens, notamment en odontologie, impactant la continuité et l'accessibilité des soins. Dans ce contexte, un appui a été assuré pour la médecine générale par les médecins de l'USMP de Nancy, permettant de maintenir une prise en charge médicale adaptée.

➤ **Education Thérapeutique**

Le programme ETADIA s'est poursuivi en 2025, avec une mise en œuvre majoritairement centrée sur le site de Toul, permettant de consolider les actions d'éducation thérapeutique auprès des patients.

➤ **OMNIDOC**

L'utilisation de la plateforme Omnidoc a connu un développement notable en 2025, avec 59 avis spécialisés sollicités sur l'ensemble des deux centres de détention, renforçant ainsi l'accès à l'expertise médicale.

➤ **Accessibilité des locaux à l'USMP de Toul**

Des aménagements ont été réalisés au sein de l'unité sanitaire afin de faciliter l'accès aux personnes à mobilité réduite.

Zoom sur les perspectives 2026

Téléconsultation via PULSY :

Un accompagnement par l'ARS est prévu afin de soutenir le déploiement et la structuration du projet de téléconsultation.

Informatisation DXCARE :

Le déploiement du logiciel DX Care est attendu en 2026, avec pour objectif d'améliorer la coordination des soins et la gestion des données médicales.

Affaires générales – Qualité, risques – Communication – Relations usagers

➤ Affaires générales

- Elaboration et validation du Tome 1 du projet d'établissement

L'ensemble des volets du projets d'établissement ayant été validés, l'année 2025 devait finaliser le projet global. Compte tenu de la spécificité du Centre Hospitalier de Toul, qui regroupe à la fois une structure sanitaire et des établissements et services médico-sociaux (ESMS), le projet d'établissement a été structuré en deux tomes distincts afin de répondre aux enjeux propres à chacun de ces secteurs.

Le Tome 1, consacré au secteur sanitaire, a été présenté et validé lors des instances de juin 2025. Le Tome 2, dédié au secteur médico-social (ESMS), viendra compléter le projet d'établissement et fera l'objet d'une validation en 2026.

- Poursuite du renouvellement des dossiers d'autorisation

Dans la continuité des démarches engagées en 2025, plusieurs dossiers de renouvellement d'autorisation ont été transmis à l'Agence Régionale de Santé (ARS) pour les activités suivantes :

- Urgences – SMUR
- Traitement du cancer en chirurgie digestive.

Ces demandes ont reçu un avis favorable de l'ARS, permettant le renouvellement des autorisations pour une durée de 7 ans.

Concernant l'activité de cancérologie digestive, l'avis favorable, notifié en avril 2026, est assorti d'objectifs d'activité imposant à l'établissement d'atteindre au minimum 80 % du seuil réglementaire dès la première année, puis 100 % à compter de la deuxième année.

- Réponse à l'appel à projet CLACT

L'établissement a déposé, en décembre 2025, une candidature dans le cadre de l'appel à projet CLACT 2025-2026 (Contrat Local d'Amélioration des Conditions de Travail). À ce jour, le retour de l'ARS est en attente.

- Rédaction du règlement intérieur de l'établissement


Le règlement intérieur de l'établissement a été élaboré en 2025 et validé aux instances de février 2026. Parallèlement, une révision des règlements intérieurs des différents services a été engagée. Leur présentation aux instances est programmée au cours de l'année 2026.

➤ Qualité, gestion des risques

L'année 2025 a été marquée par 2 temps forts : la préparation et l'évaluation de la qualité des secteurs médico-sociaux (ESMS) et la préparation à la visite de certification sur les secteurs sanitaires, programmée en mars 2026.

- Préparation à l'évaluation qualité en ESMS

Dans le cadre de l'évaluation quinquennale des établissements et services sociaux et médico-sociaux (ESSMS), les EHPAD Chanoine Rion, des Ombelles ainsi que le SSIAD ont été évalués du 22 au 28 avril 2025. Afin de préparer cette démarche, un COPIL spécifique aux ESMS a été mis en place et plusieurs audits internes ont été réalisés en amont, notamment sur les critères impératifs du référentiel qualité, la prise en charge de la douleur, les médicaments et la sécurisation du circuit du médicament. Le plan bleu de gestion de crise a été actualisé et diffusé. Des audits d'observation ont également été menés dans les différents secteurs.



Par ailleurs, plus de 70 professionnels ont participé à des séances d'information dédiées à la démarche d'évaluation de la qualité.

Cette visite a abouti à une évaluation de l'établissement en cotation B

- Préparation à la visite de certification

La préparation à la visite de certification HAS, programmée du 9 au 13 mars 2026, a été engagée dès juin 2025 à travers la réalisation d'un diagnostic initial interne et la mise en œuvre de nombreuses actions préparatoires :

- 11 audits système (gouvernance et audits fiches pédagogiques) réalisés dès juillet 2025
- 1 parcours traceur

- 8 patients traceurs réalisés dès juin 2025
- 10 traceurs ciblés et audits fiches pédagogiques
- plus de 10 audits complémentaires
- réalisation régulière d'audits d'observation dans les services ;
- organisation d'audits en binômes tournants internes aux services afin de renforcer l'appropriation des pratiques
- déploiement des panneaux qualité « Quali'flash » autour de thématiques telles que l'hygiène, la prise en charge de la douleur et l'urgence vitale.

Cette dynamique de préparation a été renforcée début 2026 avec la réalisation d'une certification blanche en lien avec le CHRU de Nancy et les CH de Pont-à-Mousson et de Dieuze, complétée par des séances d'information et la diffusion d'outils pédagogiques destinés aux professionnels.

- Mise en œuvre du PAQSS

L'établissement poursuivi la mise en œuvre son PAQSS (Programme d'Amélioration de la Qualité et de la Sécurité des Soins), notamment avec :

- le renforcement de l'opérationnalité des différentes instances et comités : CLIN, CLUD, CLAN, Comité bientraitance, CSTH, COMEDIMS, avec notamment la relance du comité QVCT
- nomination du Dr Anne-Claire Grandrupt en qualité de médecin référent qualité de l'établissement ;
- mise à jour de la gestion documentaire sur les thématiques prioritaires
- développement des démarches d'évaluation et d'audit
- renforcement des démarches de retour d'expérience avec le déploiement des RMM et RETEX, ayant conduit à l'organisation de 21 réunions d'analyse au cours de l'année.

➤ **Communication**

La communication autour de la qualité et de la prévention des risques a été renforcée tout au long de l'année 2025 avec :

- la diffusion de 10 newsletters internes à destination des professionnels ;
- la mise en place des supports « Quali'flash » dans les services, permettant une communication régulière sur les démarches qualité, la gestion des risques et les thématiques prioritaires de l'établissement.

Zoom sur les perspectives 2026

Poursuite de la préparation à la visite de certification

Accent fort sur la gestion documentaire

Actualisation du protocole d'accord avec le commissariat et finalisation du protocole d'accord sur les violences faites aux femmes

Actualisation de l'affichage

Edition du nouveau livret d'accueil de l'établissement

Montée en version du logiciel Intranet Qualios avec reprise au complet de l'existant.

Direction des ressources humaines et Affaires médicales

➤ Lignes Directrices de Gestion

Depuis la loi de transformation de la fonction publique (loi n°2019-828 du 6 août 2019), les établissements publics, y compris les établissements de santé, sont tenus d'élaborer des lignes directrices de gestion (LDG). Celles-ci visent à encadrer la politique de gestion des ressources humaines sur plusieurs années. Les LDG donnent de la cohérence à la politique RH en matière de recrutement, de mobilité, d'avancement... Les LDG renforcent la transparence et l'équité et constituent un véritable outil pour les encadrants et un fil conducteur pour les équipes RH.

Les Lignes Directrices de Gestion du Centre Hospitalier de Toul ont été rédigées en parfaite collaboration avec les organisations syndicales et validé en Conseil Social d'Établissement du 19 juin 2025.

➤ Elections Commission Médicale d'Établissement

L'élection de la Commission Médicale d'Établissement (CME), organisée à la fin de l'année 2025, a constitué un temps fort de la vie institutionnelle. Elle a permis de renouveler l'instance représentative du corps médical, dans un contexte marqué par des enjeux importants en matière d'organisation des soins, de qualité et de sécurité des prises en charge. Le processus électoral s'est déroulé conformément aux dispositions réglementaires en vigueur, garantissant transparence, équité et participation des professionnels concernés.

Cette instance joue un rôle central dans la définition de la politique médicale, l'amélioration continue de la qualité et la coordination des projets stratégiques. L'installation de la nouvelle CME ouvre des perspectives de travail collaboratif renforcé, au service de la performance globale de l'établissement et de la prise en charge des patients.

➤ Réforme des astreintes médicales

La réforme des astreintes médicales, entrée en vigueur le 1er novembre 2025, s'inscrit dans une volonté d'amélioration des conditions d'indemnisation des praticiens. Elle a conduit à une redéfinition des modalités de prise en compte et d'indemnisation du temps d'astreinte. Cette évolution s'appuie sur une analyse des pratiques existantes et sur un dialogue approfondi avec les équipes concernées dans une logique d'harmonisation avec les établissements de la Direction Commune et plus globalement du Groupement Hospitalier de Territoire.

➤ Préparation du changement de logiciel de gestion des temps

Le changement de logiciel de gestion du temps de travail, engagé au cours de l'année 2024, a constitué un projet structurant pour l'établissement, mobilisant fortement les équipes. La phase préparatoire sur 2025 a nécessité un important travail préparatoire, incluant une analyse approfondie des besoins, la rédaction d'un cahier des charges détaillé ainsi que la sélection de la solution la plus adaptée aux spécificités de l'organisation. Les phases de paramétrage ont fait l'objet d'une attention particulière afin d'intégrer les règles de gestion propres aux différents services en lien avec les accords locaux et de garantir la fiabilité des données.


Zoom sur les perspectives 2026

Déploiement du nouveau logiciel de gestion des temps :

Depuis sa mise en production au 1^{er} janvier 2026, un travail continu de suivi est assuré afin de corriger les anomalies identifiées et d'ajuster les paramétrages en fonction des retours du terrain. Cette démarche d'amélioration continue permet de sécuriser l'utilisation du logiciel, d'en optimiser les fonctionnalités et de répondre au plus près des besoins.

Elections professionnelles :

L'organisation des élections professionnelles, prévues au 2^{eme} semestre 2026, constitue un dossier majeur pour l'établissement. Ces élections permettront de désigner les représentants du personnel au sein des différentes instances, notamment le Comité Social et Économique (CSE), les Commissions Administratives Paritaires Départementales (CAPD), les Commissions Administratives Paritaires Locales (CAPL) ainsi que les



Commissions Consultatives Paritaires (CCP). Ce processus électoral revêt un enjeu essentiel en matière de dialogue social et de représentation des agents.

La préparation de ces échéances nécessitera une mobilisation importante, tant sur le plan organisationnel que réglementaire, avec notamment la fiabilisation des listes électorales, la définition des modalités de vote, la coordination avec les partenaires sociaux et le CHRU en charge des CAPD et CCP. Une attention particulière sera portée à l'information des agents et à la sécurisation des opérations électorales. Ce projet s'inscrit dans une dynamique de transparence et de participation, contribuant à renforcer la qualité du dialogue social au sein de l'établissement.

Dématérialisation :

La dématérialisation des processus administratifs constitue un axe de modernisation important pour l'année 2026. Elle se traduira notamment par la transmission dématérialisée des justificatifs de paie à destination de la trésorerie principale, permettant de sécuriser les échanges, de réduire les délais de traitement et de limiter les supports papier. Parallèlement, la diffusion des bulletins de paie via des coffres-forts numériques offrira aux agents un accès simplifié, sécurisé et pérenne à leurs documents, tout en s'inscrivant dans une démarche écoresponsable.

Ce projet s'accompagne également de la dématérialisation progressive des éléments constitutifs du dossier administratif des agents via notre outil de gestion des ressources humaines Cpage, facilitant la gestion et l'archivage des informations. Dans une perspective d'évolution des systèmes d'information, le déploiement ultérieur de la solution Quamino viendra compléter cet écosystème numérique, avec pour objectif d'améliorer l'interopérabilité des outils et l'efficacité globale des processus RH. L'ensemble de ces actions participe à la transformation digitale de l'établissement et à l'amélioration du service rendu aux agents.

Finances- Informations Médicales – Achats – Approvisionnements et Patrimoine

Depuis 2024, les services des Finances, du Contrôle de gestion, du DIM et des Services économiques ont été regroupés au sein d'une même direction administrative : FIMAAP.

➤ Le DIM

Le Département d'Information Médical est composé au CH de Toul du DIM et des archives.

La mission principale du « DIM » est de valoriser l'effort de soins de tous les intervenants dans la prise en charge du patient afin que l'établissement puisse bénéficier d'un financement à la hauteur de la prise en charge par l'assurance maladie.

Son rôle n'est pas uniquement financier, il est également statistique. Les données répertoriées sont utilisables pour le pilotage de l'établissement et elles sont également transmises à nos tutelles (ARS) permettant ainsi un traitement national.

La mission principale des Archives est la gestion du dossier patient, création, mobilisation et destruction. Ils répondent aux besoins des services médicaux en terme d'accès à l'information patient.

2025 en quelques chiffres :

- 9 473 séjours de MCO et 193 séjours de SMR
- 157 demandes d'accès aux dossiers médicaux

Depuis 2025, l'équipe des archives s'occupe de l'intégration dans les dossiers patients informatisés des documents non présents dans le DPI, offrant l'accès à l'information des données du patient plus rapidement à l'ensemble des intervenants.

Zoom sur les perspectives 2026

Extension de la numérisation des documents non présents dans le DPI pour le service de la maternité.

➤ Le service des Finances et contrôle de gestion

Le service des Finances effectue le pilotage des différents budgets de l'établissement et veille à la qualité du processus comptable.

Il effectue également toutes les écritures dites de « recettes diverses » et d'opérations de clôture.

2025 en quelques chiffres :

- 934 titres de recettes
- 20 subventions à suivre

Zoom sur les perspectives 2026

La diffusion des indicateurs d'activité de l'établissement et des pôles

➤ Les Achats et approvisionnements

Le service économique a pris en charge 12 107 000 € de factures de prestations et d'achats de fournitures et investissements, ce qui représente 47 931 lignes de liquidations, pour lesquels ce service a, pour partie, réalisé les actions de commandes et réceptions préalables.

470 marchés ont été utilisés pour contractuellement une partie de ces dépenses, marchés qui sont réalisés au niveau du GHT Sud Lorraine ainsi que par le GRAPS (Verdun) pour la partie médicaments et dispositifs médicaux.

Le plan d'équipements 2025 a été constitué de 30 projets d'investissements et de 19 projets d'achats en fonctionnement

Le magasin général a réalisé l'approvisionnement en fournitures alimentaires, atelier, hygiène et imprimés du CH de Toul.

La lingerie relais a réalisé la coordination de l'approvisionnement de 299 tonnes de linge et effectué le traitement de 8 274 kg de linge (une grande partie concerne le traitement du marquage du linge des résidents).

Compte tenu du succès de la bourse aux vêtements de 2024, cette opération a été reconduite trois fois en 2025.

Les personnels de la cuisine contribuent au tri des bio-déchets qui a été mis en place en 2023. 24 000 kg de bio-déchets ont été collectés.

Bilan carbone®

6 468 T CO₂eq

± 14 %

Les 5 postes les plus significatifs

Immobilisations	984	T CO2eq	± 11 %
Alimentation	969	T CO2eq	± 38 %
Autres achats	860	T CO2eq	± 52 %
Sous-traitants	842	T CO2eq	± 36 %
Déplacement agents domicile-travail	720	T CO2eq	± 62 %

Répartition en %

Immobilisations : 22
Alimentation : 22
Autres achats : 19
Sous-traitants : 19
Déplacement agents domicile-travail : 16



Zoom sur les perspectives 2026

La migration de logiciel vers les outils de gestion administrative du patient et de gestion économique et financière de NUMIH

Restauration

➤ Activités

221034 repas ont été servis distribués dont 1/3 site ST Charles(hôpital) en plateaux individuels, 2/3 site Ombelles et Rion en collectif à destination des EHPAD et du restaurant du personnel

Le self a réalisé 7 446 repas et confectionne quotidiennement des collations pour les résidents de RION.

Le service assure :

→ L'approvisionnement des plats cuisinés et autres denrées alimentaires auprès des fournisseurs et du CHRU, ainsi que la distribution sur les 3 sites (ST Charles, Rion et Ombelles)

→ Les prestations institutionnelles

→ Des animations et un suivi qualité repas auprès des services de soins et personnels.

➤ Actions

En 2025, c'est :

→La poursuite de l'amélioration de la prise en charge de la dénutrition et de la qualité générale de la qualité des repas par l'adaptation thérapeutique.

L'avancée importante de ces 2 dernières années de l'allègement des régimes en lien avec le CLAN a permis l'arrêt total de l'approvisionnement et la diffusion des plats dits régimes à l'ensemble des convives du CHT (patients, résidents, personnels).

→Quelques travaux de revêtement de surface au niveau du service restauration dont le self du personnel, avec cependant des locaux de stockage toujours en attente de réparation.

→ Le lancement de logiciels de commande « e-magh2 » et planning ESCAL RH en décembre 2025.

Zoom sur les perspectives 2026

Améliorer le fonctionnement du logiciel de commande e-magh2 (NUMIH), de manière à gagner en performance et fiabilisation des comptes UF.

Rétablir lien dit « passerelle » entre les logiciels patients/repas de manière à distribuer le nombre de repas correspondant à l'identification des patients présents.

Reprendre les animations estivales autour du repas en secteur EHPAD.

Poursuite des actions environnementales en rapport avec la loi EGALIM.

Améliorer la gestion et la communication sur la gestion des déchets (tri...) dans l'établissement

Lien projet HOPITOUL infrastructure

Services techniques – Sécurité – Transport et vagemestre

➤ Services techniques et travaux

Maintenance préventive et curative : 1463 demandes d'interventions Qualios, représentant une durée approximative d'interventions de 1870 heures.

Les Services Techniques élaborent et réalisent le suivi de 36 contrats de maintenance dont 21 concernent du matériel Biomédical.

Contrôles périodiques : Accompagnement des inspecteurs des bureaux de contrôle. Suivi des levés de réserves et des observations.

Consolidation de la base technique et à la sécurisation du parc des équipements biomédicaux :

- Maîtrise du parc : Finalisation complète des inventaires
- Prise en charge directe de la maintenance et des réparations sur les dispositifs stratégiques.

➤ Sécurité

Commission de sécurité le 20 juin 2025 sur le site Saint Charles (avis favorable)

Commission de sécurité le 10 octobre 2025 sur la résidence Chanoine Rion (avis favorable)

Formations incendies : 24 sessions : 117 personnels formés, Formation E Learning des médecins :

Actualisation du plan de sécurisation d'établissement de santé de l'Hôpital St. Charles.

Ronde de surveillance : Mise en place de rondes hebdomadaires de sécurité sur tous les sites. 90 rondes effectuées

➤ Transport et Vagemestre

Changement de scenarios : modification des horaires (6 RTT)

➤ Travaux

Augmentation du nombre de places de stationnement sur le parking Rion.

Installation d'une cabine d'audiométrie.

Création d'un espace enfant en salle d'attente des urgences

Démolition de l'ancien puits au sous-sol de St Charles

Création d'une sous-station pour le réseau de chaleur St Charles

Remplacement des portes extérieures sous-sol Rion et dispositif de contrôle d'accès

Rénovation principalement de chambres en peinture soit 4000 M2 de peinture en 1792 heures de travail

Zoom sur les perspectives 2026

Opération HOPI'TOUL 2030 :

Dans le cadre de l'opération Hopi'Toul 2030, concours de Maîtrise d'œuvre et début des études de conception

Raccordement du réseau de chaleur urbain avec création d'un local de chauffage en sous-sol

Rénovation du système de traitement d'air du bloc opératoire.

Ajout de caméra de vidéosurveillance à Rion

Remplacement de la centrale de détection incendie aux Ombelles

Systeme d'information

- **Préparation technique au changement du logiciel de gestion du temps de travail**
- **Cybersécurité** : mise en place de campagnes de sensibilisation, d'audits exposition sur Internet, audits sécurité des serveurs...
- **Restructuration du réseau et Déploiement du WiFi sur Rion et les Ombelles**
- **Informatisation du dossier patient en EHPAD sur les Ombelles et Rion**
- **Remplacement du parc de copieurs**
- **Migration W11** : tests et première vague de remplacement de postes vers le nouveau système d'exploitation
- **Migration technique de l'annuaire Active Directory des utilisateurs Windows**
- **Préparation à la migration des applications de Gestion Administrative des Patients et Gestion Economique et Financière**
- **Remplacement du logiciel de gestion du dossier archives vers GESMEDIC**
- **Mise à jour de PHARMA en v6** nécessaire à la mise en place des interfaces circuit du médicament avec Dx CARE
- **Démarrage du projet de numérisation des dossiers aux archives**
- **Recrutement d'un nouveau Technicien informatique**
- **Mise en place de la Prescription des Produits sanguins Labiles par messagerie sécurisée**

Zoom sur les perspectives 2026

Démarrage de la téléconsultation aux Unités Sanitaires et poursuite sur les consultations

Démarrage de la Prescription Connectée de Biologie sur l'ensemble des secteurs

Remplacement de l'infrastructure de stockage, virtualisation et sauvegarde

Migration de la messagerie vers celle du GHT, démarrage de la MSSANTE

Démarrage du logiciel de commande de transport sanitaires PARAMEDIC

Finalisation de l'afficheur du SAMU54

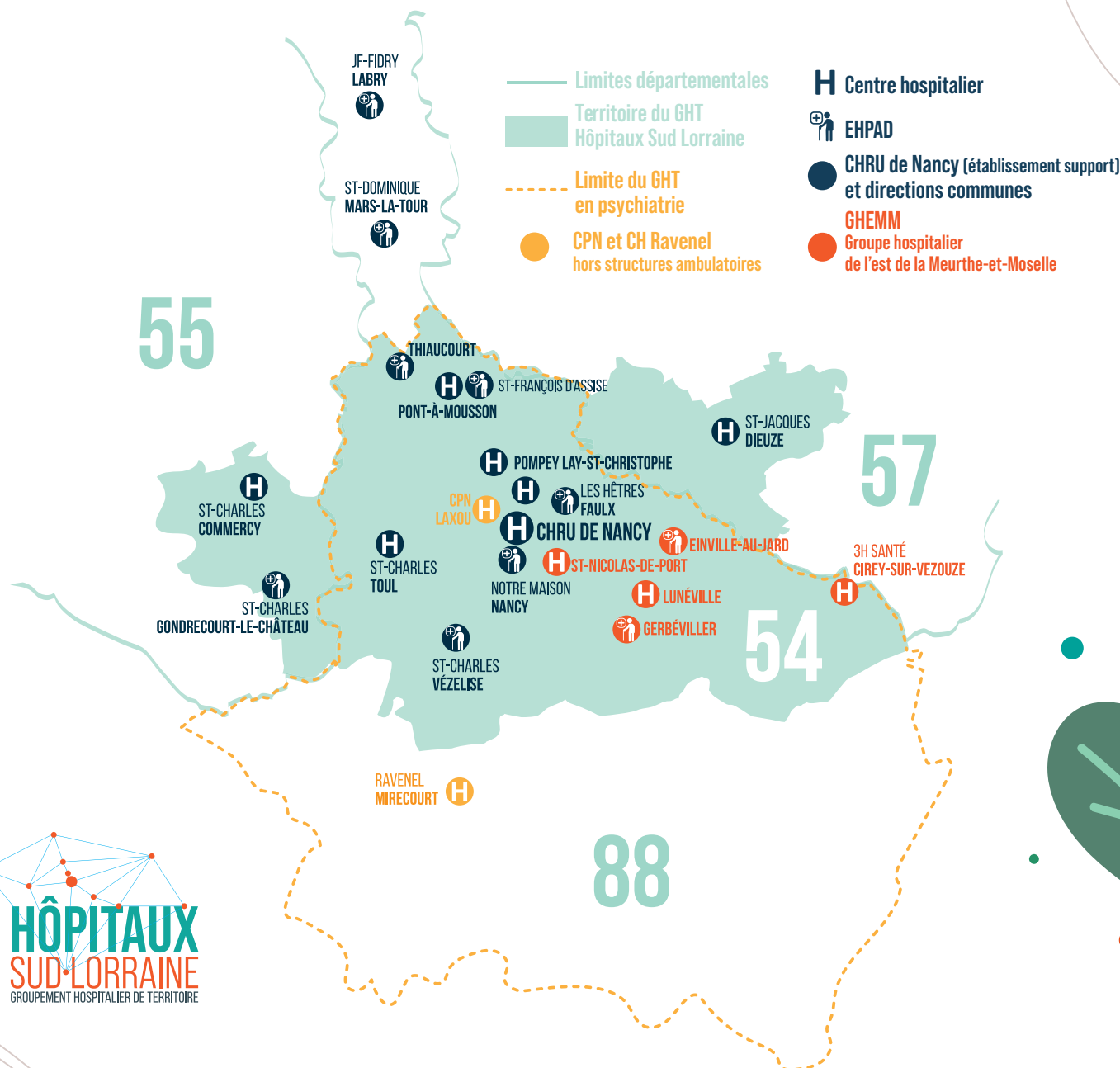
Poursuite de la sécurisation informatique (suppression comptes génériques, finalisation migration W11, procédures dégradée, Plan de continuité d'activité, chartes informatiques, usages numériques non sécurisés...)

Informatisation du partogramme

Rapport annuel d'activité 2025

Groupement Hospitalier de Territoire

Hôpitaux Sud Lorraine



Chiffres clés

Médecine
Chirurgie
Obstétrique
1 631 lits

**Plus de 4 300
places et lits
d'hospitalisation**

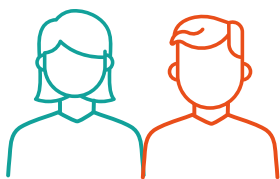
EHPAD
1 447 lits
Psychiatrie
519 lits
Soins de longue durée (USLD)
234 lits
Services soins infirmiers
à domicile
235 places
Soins médicaux de réadaptation
268 lits



3 750
naissances



154 870
passages
aux urgences



Plus de 14 000
professionnel·les

Budget G

6 049 753,32 €

● **72 ETP**
affectés au budget G

● **4 rencontres** des équipes
des fonctions mutualisées
et coordonnées :
achat, système informatique,
formation et DIM

Coopérations médicales

6 fédérations médicales interhospitalières (FMIH) :

- urgences
- gynécologie obstétrique
- gériatrie et gérontologie
- imagerie
- médecine polyvalente
- chirurgie de l'appareil locomoteur

● **288 praticiens**
en activité partagée



● Gouvernance

- **27 réunions** de suivi du PMSP avec les pilotes des actions

- **Poursuite du « GHT Tour »** dans l'ensemble des établissements

● 14 instances du GHT :

- 4 comités stratégiques
- 4 commissions médicales de groupement
- 3 commissions des soins infirmiers, de rééducation et médico-techniques
- 2 comités territoriaux des élus
- 1 comité territorial des usagers

● Projets et évènements marquants

Commission
déontologie et laïcité
à la cour administrative
d'appel de Nancy
le 15 octobre

**Matinée
des assistantes
de direction**
le 14 mars

**Journée annuelle
du GHT**
le 24 septembre

Validation
de l'expérimentation
2026-2029 du dispositif COPA
Coaching Parental qui propose
un accompagnement
à la périnatalité

**Commande de 60 douches
hydro moléculaires**
[suite à l'appel à projet hôpital du futur 2]

Mise en place
du comité de coordination
régionale de la santé sexuelle
CoReSS

**Séminaire
sur la responsabilité sociétale
des organisations**
le 16 mai

**Journée
bienveillance**
le 24 mars

Projets en cours

- Développement des actions du pilier 4 « **santé responsable et durable** » dans le cadre du projet médico-soignant partagé 2023-2028
- **Optimisation du parcours patient** sur tout le territoire suite au déploiement du logiciel de gestion territoriale des lits
- Convergence du **dossier patient informatisé** entre les GHT 7 et 8
- **10 ans du GHT** : temps fort pour renforcer la culture commune et mobiliser autour des prochaines étapes
- Premières inclusions de famille dans l'**expérimentation Coaching Parental**
- **Adhésion des établissements sociaux et médico-sociaux au GHT** dans le cadre des coopérations territoriales
- **Développement des parcours et des filières de soin**
- **Structuration du réseau des infirmiers en pratique avancée** et premières actions de prévention
- Poursuite de la **démarche de responsabilité populationnelle et des programmes d'éducation thérapeutique**



CENTRE HOSPITALIER DE TOUL

1 Cours Raymond Poincaré – 54201 TOUL

Téléphone : 03 83 62 20 20

www.ch-toul.fr

Conception et réalisation : Service communication du CH de Toul